

BSB00450, SEEDGUARD: Seed Guardians for Biodiversity, Agrobiodiversity, Ecosystem Services and Climate Adaptation

Activity 1.3. Trainings “Guardians of the Seeds”

Modulul 1. Un studiu privind originea, scopul și conceptele privind colecțiile comunitare de semințe (CSC) și băncile comunitare de semințe (CSB) pentru protejarea resurselor genetice vegetale (PGR)



Ingrediente salata, September 18, 2017, Stephen Barstow, expert în proiectul EEA Heritage

Seeds din Bulgaria



Structura

Preambul

Ce putem face?

Sisteme de producție și aprovizionare cu semințe

Motivația personală a fermierilor

Aprovizionare cu semințe și material de înmulțire

Observarea piețelor și dezvoltarea cererii de pe piețe

Cum au apărut și s-au dezvoltat CSC-urile și CSB-urile?

Elemente cheie ale CSC-urilor și CSB-urilor

Prima apariție

Mai multe despre contextul CSC-urilor și CSB-urilor

Care sunt principalele obstacole cu care s-au confruntat CSC-urile și CSB-urile?

Învățare și schimb de cunoștințe

Relația CSB-urilor cu Tratatul Internațional privind Resursele Fitogenetice (RPG) pentru

Alimentație și Agricultură (ITPGRFA)

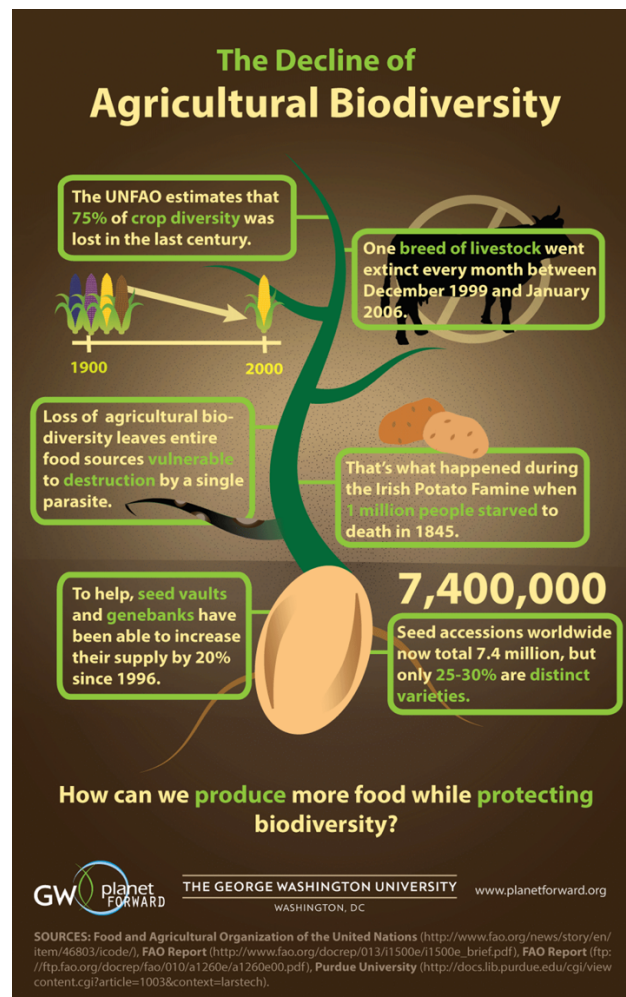
Cele mai noi concepte care pot favoriza și aduce beneficii CSB-urilor

Definiții utile

Preambul

Din punct de vedere istoric, culturile s-au adaptat întotdeauna la mediile lor naturale și culturale, unde o mare varietate de rase locale creează un bogat patrimoniu biocultural și agrobiodiversitate. Acest proces a fost perturbat de agricultura industrializată, unde creșterea producției a devenit ținta agriculturii.

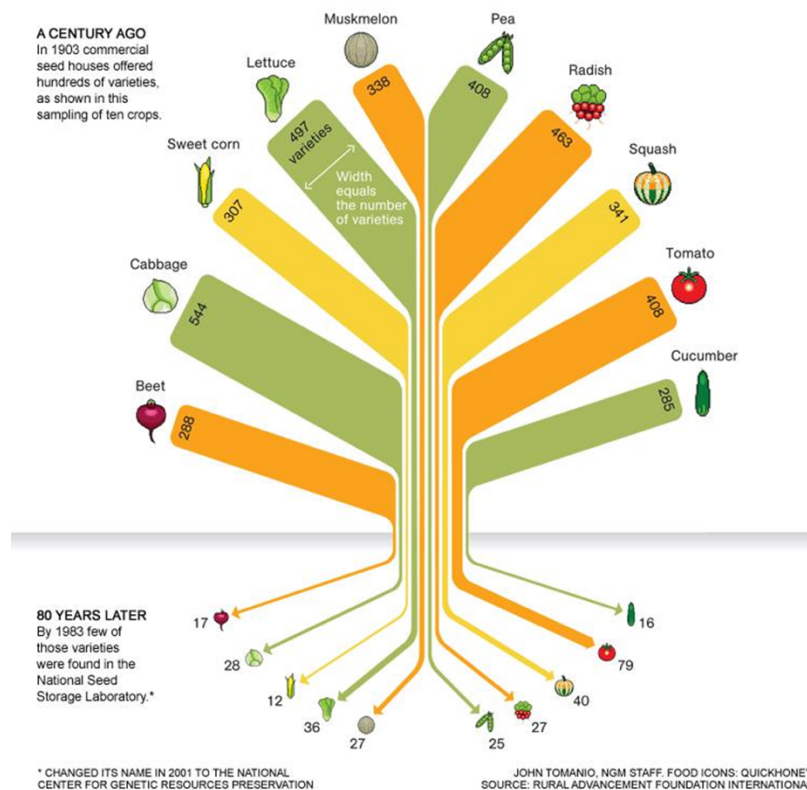
Imaginea de mai jos demonstrează situația generală cu agrobiodiversitatea



. Declinul biodiversitatii in agricultura

Conform viziunii dominante asupra agriculturii moderne (Olanda, etc.), sistemele agricole ar trebui gestionate pentru a crește culturi cu cantitate maximă de produs. Acest punct de vedere i-a împins pe fermierii tradiționali și de familie să înlocuiască numărul mare de soiuri locale cu câteva soiuri comerciale, pretinzând a fi îmbunătățite. Pe măsură ce aceste noi soiuri se răspândesc, evidențiate astăzi pe piețe (de exemplu roșii tari, „lemnoase”, cu rădăcina albă înfiptă în miezul fructului, care rezistă mult timp fără să se strice, cu coaja groasă, aproape necomestibilă, fără gust sau aromă). Ca urmare, agrobiodiversitatea vegetală a scăzut.

Următoarea diagramă ilustrează situația dintre 1903 și 1983, care, credem, este înrăutățită astăzi:



Tendințe agrobiodiversitate

În majoritatea țărilor, abordarea convențională a fost instituționalizată printr-o lege a semințelor, spunând că soiurile certificate pot fi doar comercializate, de ex. acelea, care sunt recunoscute de institutele de cercetare și departamentele agricole ale Ministerelor Agriculturii. Au fost stabilite legi ale soiurilor din țară, cu cerințe de stabilitate, uniformitate și omogenitate a fructelor și legumelor, în cazul în care ar exista cereri de înregistrare ca soiuri protejate, permise a fi utilizate de fermieri în scop comercial. De asemenea - fermierii trebuie să cultive soiuri înregistrate, dacă doresc să profite de UE sau alte surse de finanțare, ceea ce creează un alt obstacol pentru utilizarea soiurilor tradiționale (indigene).

Adesea, politicile guvernelor sunt puternic influențate de interesele economice ale producătorilor mondiali de semințe, de ex. Bayer, BASF etc. (cum era cazul în urmă cu câțiva ani, când CE era aproape de a se preda lobby-ului pentru interzicerea folosirii semințelor tradiționale, de patrimoniu, pentru cultivarea legumelor comerciale).

În acest fel, apar contradicții pentru practicile agricole dintr-un astfel de mediu reglementat. Pe de o parte, soiurile locale sunt diverse genetic și rezistente la fluctuațiile de mediu, pe de altă parte - este dificil să le obțineți pentru producția de agrobiodiversitate. Companiile comerciale de semințe și comercianții de semințe promovează și vând numai soiuri și hibridi moderni ai unui număr mic de culturi.

În imaginea de mai jos se arată încercarea micilor producători agricoli de a promova prin alimentație soiurile de legume locale:



Mici producatori din Bulgaria . Sursa : Center for Heritage Interpretation

Ce putem face?

Multe societăți și comunități au reacționat la situația descrisă mai sus. Cumpărătorii cer, din ce în ce mai mult, soiurile tradiționale, autohtone, de fructe și legume să fie prezente pe mesele lor, recunoscând calitatea și gustul lor mult mai bune, față de cele cultivate industrial.

Vocile, ridicate pentru salvarea biodiversității și atenuarea provocărilor climatice provoacă în mod constant mișcări puternice în beneficiul soiurilor și raselor locale, care sunt mai bine adaptate la mediile înconjurătoare și nu necesită tratament „chimic”, așa cum o fac soiurile industriale.

Așa se face că oamenii s-au inspirat să caute semințe pentru a cultiva soiuri tradiționale.



Plantarea semintelor Sursa: : Global Biodiversity Outlook 4, 2011-2020

Mulți fermieri și grădinari mici caută semințe de soiuri de moștenire, văzând un motiv economic în creșterea soiurilor și a raselor locale. Acesta este modul în care inițiativele de salvare și conservare a semințelor au dus la apariția CSC și CSB. Misiunea lor a devenit să promoveze economisirea semințelor și utilizarea soiurilor locale de legume și a raselor locale care sunt bazate din punct de vedere ecologic și cultural în practici agricole tradiționale și să sporească accesul la semințe. Astfel, ele joacă un rol principal în menținerea moștenirii bioculturale întruchipate în soiurile locale. Aceste comunități organizate la nivel local ajută la completarea lipsei de politică favorabilă și a unui mediu legal de sprijin - cea mai mare provocare cu care se confruntă majoritatea băncilor comunitare de semințe.



Intalnire pentru salvarea semintelor , Sursa Center for Heritage Interpretation

Sisteme de producție și aprovizionare cu semințe

Deși conservarea și utilizarea raselor de legume în fermele și grădinile mici nu este strict legată de un sistem de producție definit, este mai probabil să se găsească aceste resurse genetice în grădinile casnice și în fermele familiale, unde producția este dedicată autoconsumului sau piețelor locale. Fermierii ecologici și alți fermieri neconvenționali preferă adesea să folosească soiuri cu o bază genetică mai largă, conduși de viziunea personală asupra lumii și de interesul lor pentru plantele care sunt mai potrivite din punct de vedere agronomic pentru producția lor. Agricultură convențională poate implica, de asemenea, cultivarea diversității, mai ales atunci când contextul pieței este favorabil, ca în multe țări din Europa, astăzi, unde există o nișă pentru legumele și produsele alimentare produse local. Motivația fermierilor, disponibilitatea materialului de înmulțire și valoarea de piață sunt factori importanți care conduc în prezent

conservarea RGP și utilizarea raselor locale. Acești factori trebuie monitorizați, analizați și gestionați:

Motivația personală a fermierilor

Motivația fermierilor se referă la un amestec de tradiții, credințe, preferințe, comoditate, statut economic sau lipsa de germoplasmă alternativă adecvată într-o anumită zonă. Cunoașterea motivației existente care asigură menținerea resurselor genetice în câmp este importantă pentru elaborarea politicilor și luarea deciziilor pentru menținerea și încurajarea în continuare a motivației fermierilor.

Furnizare de semințe și material de înmulțire

Disponibilitatea și accesul semințelor și materialului de înmulțire determină conservarea diversității genetice la fermă pe terenurile fermierilor. Observarea și înregistrarea diversității genetice existente permite identificarea acelor factori care afectează continuitatea acesteia de la o generație la alta. Utilizarea continuă în fermă a semințelor și schimbul și/sau vânzarea acestora contribuie la menținerea diversității genetice pe terenurile agricole. Pentru ca acest lucru să se întâmple, furnizarea de semințe este cheia. În caz contrar, diversitatea genetică riscă să dispară. Iată rolul major al CSC-urilor și CSB-urilor. Ele ușurează accesul la semințe și material de înmulțire, pentru a satisface nevoile existente și pentru a menține actualul, sau inspiră noi motivații ale fermierilor.

Respectarea piețelor și dezvoltarea cererii piețelor

Marketingul pentru proiectarea scenariilor pentru dezvoltarea pieței de nișă trebuie să ia o formă regulată. Trebuie să conducă la crearea de lanțuri valorice, implicând fermieri comunitari, agenți de publicitate, bloggeri, organizații de clienți, de ex. organizații neguvernamentale (ONG-uri), comerț etc. O atenție deosebită trebuie acordată mesajelor, care ar trebui să facă parte din textele scrise captivante, emoționante și atrăgătoare, pentru a inspira curiozitatea și a atrage atenția publicului, nu numai a clienților. Dar, nu cu propozițiile clișee de „marketing”, precum „cea mai bună mâncare”, etc., ci printr-o prezentare emoțional-cognitivă a demnității legumelor și alimentelor oferite.

Atenție specială Pregătirea unor studii de caz documentate despre modul în care aceste lanțuri valorice au favorizat un context de piață favorabil pentru cultivarea de materiale genetic diverse va servi drept exemple pentru inițiative similare, promovând și sporind astfel conservarea și utilizarea acestor materiale.

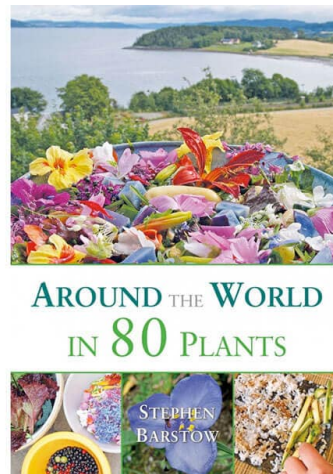
Cum au apărut și s-au dezvoltat CSC-urile și CSB-urile?

Istoria lor a început în partea de sud a globului în urmă cu peste 40 de ani, sub sprijinul instituțiilor internaționale (FAO, BI). Multe formate pentru salvarea semințelor de patrimoniu au fost experimentate în Bangladesh, Brazilia, Etiopia, India, Nepal, Nicaragua, Filipine și Zimbabwe, determinate de nevoia de a asigura hrană pentru populația în creștere și de a salva soiurile de la dispariție, păstrând astfel biodiversitatea lumii.

În partea de nord a globului, salvarea semințelor a luat formatul rețelelor de economisire a semințelor. Astfel de rețele au fost începute din anii 80 ai secolului trecut în Australia, Canada, Marea Britanie și SUA, răspândindu-se ulterior în alte țări.

În Europa, băncile comunitare de semințe au apărut rapid în ultimii 10-15 ani. În 2017, au existat cel puțin 130 de inițiative.

O tendință puternică a fost înregistrată în țările nordice ale UE și în unele altele, de ex. Marea Britanie etc., la explorarea rudelor sălbatice ale plantelor cultivate, deoarece se consideră că acestea contribuie cu material genetic la speciile de cultură, ceea ce poate asigura rezistență crescută la boli, fertilitate, randamentul culturii sau alte caracteristici de dorit ale plantelor domestice.



Stephen Barstow, autorul "In jurul lumii in 80 de plante Around The World in 80 Plants:

Elementele cheie ale CSC-urilor și CSB-urilor

Există o mare varietate de moduri, în care CSC-urile și CSB-urile sunt stabilite, se dezvoltă o maturitate în diferite părți ale lumii. Variațiile sunt determinate de specificul mediului în care sunt stabilite și în care operează.

Prin urmare, pentru crearea unui nou CSC, „copy-paste” nu funcționează. Este o provocare să găsești propria cale. Sfatul nostru este să studiați diferite practici și să vă proiectați și să testați propriul model. Nu vă faceți griji, dacă ar exista capcane și eșecuri, veți învăța prin ele și vă veți clarifica și optimiza propriul concept.

În ciuda variațiilor uriașe ale practicilor CSC și CSB, acestea au aspecte comune, care pot fi descrise drept elemente cheie:

În primul rând, un CSC și un CSB trebuie să aibă un loc, unde să colecteze, să documenteze, să depoziteze, etc., semințele și/sau materialul de înmulțire, și să crească colecția pentru conservare, întreținere și asigurarea accesului și partajării. Acest lucru este fundamental pentru toate CSC-urile și CSB-urile. Uneori, acesta este centralizat (într-un singur loc, oferit de o instituție centrală), altele – descentralizat (semințele sunt păstrate într-un loc, ales de comunitate).

În **al doilea** rând, majoritatea CSC-urilor și CSB-urilor sunt administrate la nivel local de oamenii din comunitate. Aceste structuri pot fi informale, sau înregistrate, sau acționând ca o cooperativă (compania Versol din Bulgaria, districtul Svoge). Aceștia funcționează ca non-profit, dar pot acționa ca orientați spre profit prin vânzarea semințelor, depășind nevoile acestora. Personal credem că activitățile comerciale ale CSC-urilor și CSB-urilor ajută la îmbunătățirea utilizării semințelor, contribuind în același timp la generarea de resurse pentru activități promoționale, cum ar fi participarea la festivaluri, târguri etc.

În al treilea rând, membrii unui CSC sau ai unui CSB împărtășesc valori comune și au obiective comune și urmează reguli, elaborate de ei înșiși, stabilindu-și astfel propriul model, condus de propria cultură și identitate.

În cadrul proiectului UE Diversifood, au fost chestionate 85 de CSB din Europa. Caracteristicile lor cheie au fost rezumate printr-un chestionar care acoperă majoritatea țărilor din Europa. OSC-urile au fost clasificate în trei grupe, pe baza asemănarilor și inițiativelor.

Caracteristicile Grupului Iberia (Spania și Portugalia):

Spania este țara europeană cu cel mai mare număr de bănci comunitare de semințe (29) și cu o mișcare în evoluție rapidă. Un CSB din Portugalia a fost inclus în acest grup, ajungând astfel la un total de 30 de CSB, care au propriile motivații și activități, care diferă de alte țări. Acest grup reprezintă CSB care au fost înființate de fermieri. În timp ce conservarea a fost inițial obiectivul principal pentru băncile comunitare de semințe, accentul se pune astăzi pe creșterea gradului de conștientizare cu privire la importanța diversității culturilor și a autosuficienței.

În semințe pentru suveranitatea alimentară și controlul mijloacelor de producție agricolă.

Cea mai importantă activitate din Grupul Iberia este înmulțirea semințelor și fabricarea semințelor

și material de înmulțire disponibil. Aceste CSB au o interacțiune extinsă cu grădinarii, în principal cu scopul de a spori diversitatea soiurilor de culturi din colecții, pentru a le face mai disponibile pe scară largă.

Celălalt grup din sondaj a fost Grupul Europei Centrale (Franța, Italia, Luxemburg și Belgia): Franța este a doua țară ca mărime după Spania în ceea ce privește numărul de bănci comunitare de semințe (17) și împărtășește aspecte comune privind motivația și activitățile cu Italia (4), Luxemburg (2) și Belgia (1). Au fost observate în total 24 de CSB.

Ca și în grupul Iberia, fondatorii sunt în mare parte fermieri locali. Conservarea a fost inițial un obiectiv major, dar și mai importante au fost adaptarea și selectarea/creșterea soiurilor și populațiilor și producerea de semințe. Astăzi, conservarea ca atare este considerată mai puțin importantă, în comparație cu importanța creșterii gradului de conștientizare, ca în Grupul Iberia. Țările din Grupul Europei Centrale se concentrează pe educație și formare orientate adesea spre îmbunătățirea culturilor și ameliorarea participativă a plantelor. CSB-urile din acest grup raportează cel mai înalt nivel de interacțiune cu producătorii, cum ar fi fermierii și horticultorii. Ele arată, de asemenea, cel mai înalt nivel de interacțiune cu crescătorii și oamenii de știință, având ca scop îmbunătățirea și dezvoltarea materialului de semințe. Grădinarii de moștenire sunt foarte importanți în acest grup de CSB.

Grupul **Alte țări europene** demonstrează asemănări între CSB-urile din nordul și vestul Europei, în special. Include CSB-uri din Austria (2), Elveția (1), Republica Cehă (2), Germania (7), Danemarca (1), Estonia (2), Marea Britanie (2), Grecia (1), Croația (1), Ungaria (1), Irlanda (1), Lichtenstein (1), Țările de Jos (2), Portugalia (4) și Suedia (1), însumând 31 de CSB-uri.

Specificul CSB-urilor observate ale acestui grup a fost că au fost fondate în mare parte de grădinari sau de organizațiile lor (și nu de grupuri de fermieri). Conservarea a rămas cel mai important obiectiv, deși antrenamentul și multiplicarea semințelor au fost, de asemenea, activitățile de bază.

Acest grup a demonstrat cel mai înalt nivel de interacțiune cu părțile interesate externe, cum ar fi băncile de gene etc.

Într-un CV, în unele țări CSB-urile pur și simplu conservă semințele, în altele – acționează ca producători comerciali și vânzători de semințe.

Inceputul

Până acum, rolul și contribuția colecțiilor și băncilor de semințe pentru agrobiodiversitate, atenuarea schimbărilor climatice și securitatea alimentară nu a fost suficientă și recunoscută pe merit, în ciuda istoriei deja lungi și a rezultatelor vizibile și măsurabile pe tot globul.

Cea mai activă organizație internațională, până în prezent, este Alianța Bioversity International (CIAT), de asemenea Earthscan, care oferă puncte de vedere și concepte.

Conceptul CSB datează din 1986, când a apărut pentru prima dată în literatură. În 1989, programul Seeds of Survival (SoS) a fost inițiat în Etiopia în cooperare cu Institutul de Conservare a Biodiversității. În 1992, Southeast Asia Regional Initiatives for Community Empowerment (SEARICE) a înființat Centrul comunitar de cercetare Native Seeds (CONSERVE) ca organizație non-profit în Filipine, pentru conservarea și dezvoltarea resurselor genetice a culturilor la nivel comunitar – inclusiv colectarea, conservarea, cercetarea, dezvoltarea și utilizarea acestor resurse în parteneriat cu fermierii. America Latină a urmat în jurul anului 1992 cu ONG-ul Centro de Educación y Tecnología (CET) din Chile, care a început să înființeze bănci comunitare de semințe în mai multe țări din America Latină. Brazilia și-a început și CSB-urile în aceeași perioadă. Acestea au fost locurile în care CSB-urile au apărut pentru prima dată. Scopul principal a fost de a salva și schimba semințe locale, păstrându-le în proprietatea fermierilor comunitari. CSB-urile diferă, deși în priorități. Unele sunt mai concentrate pe conservare, altele – pe disponibilitate alături de conservare, iar altele se concentrează, de asemenea, pe semințele și securitatea alimentară.

Mai multe despre contextul CSC-urilor și CSB-urilor

Sunt instituții informale create în mod predominant voluntar, autonome, cu funcția principală de a conserva semințele pentru uz local. Istoria lor a început cu aproximativ 30 de ani în urmă cu conservarea, revitalizarea și susținerea sistemelor de semințe existente cu soiuri locale, dar nu numai. Termenii utilizați pentru aceste unități de economisire a semințelor sunt diferiți. Unii

oameni le numesc bănci de gene comunitare, case de semințe ale fermierilor, colibe de semințe, centre de bogăție de semințe, grupuri de economisitori de semințe, rețele de semințe de patrimoniu, rezervă de semințe comunitare, bibliotecă de semințe bănci de semințe comunitare.

Micii fermieri locali și grădinarii de moștenire, care devin membri ai CSC-urilor și CSB-urilor cultivă culturi tradiționale, specii uitate și mai puțin utilizate în cantități mici de acces special, sau volume mari, de ex. porumb, grâu, etc. CSC-urile preiau semințe de la producători, le conservă și controlează, stabilesc cooperare între fermieri, colaborează cu cercetători, bănci oficiale de gene, agricultura comercială, agenții guvernamentale etc., pentru conservarea eficientă și utilizarea durabilă a agrobiodiversității. CSC-urile și CSB-urile au devenit formatele, unde pot fi achiziționate semințe locale de culturi și soiuri locale.



Fermieri din zona muntelui Strandja SE Bulgaria

În fotografie sunt fermieri după o întâlnire cu o doamnă în vârstă, în adâncul muntelui Strandja, Bulgaria, care a păstrat zeci de ani semințe de legume! Împreună cu Asmund Asdal, un om de știință, care a făcut parte din conducerea seifului Svalbard. Când s-au plantat semințele, primite de la bătrână și păstrate ani de zile, au germinat! Fotografia din dreapta arată o grădină în aer liber a direcției silvice care produce răsaduri din unicul *Rhododendron ponticum* din muntele Strandja.

În mod obișnuit, CSC-urile și CSB-urile sunt guvernate de un grup mic de reprezentanți dedicați ai comunității locale. Ei lucrează pentru și cu producătorii locali. Adesea, aceștia sunt activi în afara zonei lor și chiar la nivel național (exemple: Țările de Jos, Costa Rica, Brazilia etc.). În special, atunci când nu există acces la diversitatea culturilor locale și la materiale săditoare adaptate local, furnizate de sectorul privat sau public.

În funcție de nivelul de auto-organizare și de maturitatea mediului în care își desfășoară activitatea CSC-urile și CSB-urile, acestea pot funcționa în diverse direcții, de exemplu:

1. Campanii de conștientizare pentru diverse audiențe, inclusiv în afara localității;
2. Cooperarea cu școlile locale, formarea și alte instituții de învățământ pentru furnizarea de cunoștințe privind problemele legate de semințe, de ex. agrobiodiversitatea, alimentația, tradițiile și schimbările climatice, dezvoltarea locală etc.;
3. Documentarea cunoștințelor și informațiilor tradiționale – povești și istorii locale despre soiurile colectate de la fermieri și grădinari cu ajutorul profesioniștilor, de ex. agronomi, ecologiști, istorici, biologi etc.
4. Colectarea, producerea, distribuția și schimbul de semințe la fața locului pentru agricultura la locala;
5. Împărtășirea cunoștințelor și experienței prin organizarea de întâlniri regulate, întâlniri, prezență la evenimente etc.
6. Promovarea agrobiodiversității și a ecologiei – la târguri, festivaluri, expoziții etc.
7. Experimente participative de îmbunătățire a culturilor organizate la fața locului de către producătorii și fermierii locali de culturi (horticole);
8. Generarea de venituri pentru finanțarea activităților membrilor prin proiecte finanțate de UE, surse guvernamentale sau private;
9. Crearea de rețele și inițiative de politici – lucrul cu nivelurile de elaborare a politicilor și de luare a deciziilor (Ministerul Mediului, Ministerul Agriculturii etc.)

10. Colaborare cu centrele naționale de cercetare, băncile genetice, crescătorii comerciali de semințe și comercianții de semințe.

Care sunt principalele obstacole cu care se confruntă CSC-urile și CSB-urile?

Accesul la soiurile tradiționale locale este dificil de obținut pentru micii fermieri de la băncile oficiale de semințe/gene din cauza birocrăției, costurilor și drepturilor de proprietate intelectuală. PGR, păstrat în colecțiile băncii de gene, nu poate fi obținut fără demersuri documentare specifice. Pe lângă aceasta, fermierii, interesați de semințe speciale, nu pot primi cantitatea necesară. Banca de gene BG poate oferi fermierului 5 grame de semințe de roșii/ardei, solicitând un anumit soi. Într-o astfel de situație, colecția PGR a surselor oficiale de semințe nu poate fi utilizată eficient.

Banca NordGen din țările nordice încearcă să dezvolte relații flexibile cu fermierii și să răspundă mai eficient nevoilor acestora. Ele furnizează date morfologice ale accesărilor și oferă sfaturi fermierilor cu privire la caracterul adecvat al soiului specific. NordGen evaluează, de asemenea, potențialul fermierilor la fermă în diferite condiții. Celelalte bănci naționale de gene procedează în mod similar.



NordGen colectii*Conservare, testare si docuemntare in aer liber*

Specialistii care lucreaza cu seifurile de semințe (băncile de gene) sugerează șase măsuri pentru îmbunătățirea accesului la resursele genetice vegetale al cultivatorilor și crescătorilor odată ce culturile sunt incluse în Sistemul multilateral internațional (MLS) al Tratatului internațional (ITPGRFA), care oferă cel mai mare mecanism de schimb global de resurse genetice vegetale pentru alimentație și agricultură:

1. Un sistem de documentare clar, cu informații relevante privind proprietățile agronomice și alte proprietăți comerciale ale culturilor acoperite de colecția MLS, care să fie pus la dispoziție într-un limbaj și media accesibile;
2. Un sistem online de solicitare directă a semințelor, cu date de contact incluse pe care fermierii le pot apela în caz de întrebări;
3. Asistență activă fermierilor pentru negocierea unui Acord standard de transfer de materiale (un fel de contract, semnat de fermieri, care primesc semințe);
4. Stabilirea unor sisteme de plată simple care să acopere costurile de regenerare a materialului de către banca de gene, care ar trebui să rămână accesibile din punct de vedere economic fermierilor și crescătorilor;
5. Distribuirea cataloagelor tipărite care includ cele mai promițătoare materiale și date de contact către fermieri și organizații relevante;

6. Creșterea numărului de proiecte de cercetare de validare a soiurilor participative la fermă cu fermieri. Atunci când fermierii au acces mai bun la informații și material de semințe, care există și este disponibil în băncile de semințe, ei își pot lărgi baza genetică a culturilor lor. Cercetarea arată că acest lucru este de interes pentru fermierii individuali și pentru organizațiile care încearcă să-și diversifice fermele pentru a răspunde la șocurile climatice și/sau economice și pentru a consolida managementul soiurilor de culturi prin dezvoltarea de programe participative de evaluare și ameliorare.

Învățare și împărtășire a cunoștințelor

Formatele CSC și CSB permit experimentarea pe bază de fermieri și învățarea de la egal la egal, odată ce aceștia au soiurile de semințe dorite pentru a le folosi pe terenurile lor agricole. Acest lucru este util în special pentru fermieri, care încearcă noi soiuri pentru noi piețe pentru a-și îmbunătăți producția și capacitatea de adaptare.

Formatele CSC și CSB-uri pot, de asemenea, să ajute producătorii, care și-au pierdut cunoștințele esențiale despre reziliența ecosistemului și modul în care diversitatea, să completeze astfel de lacune. CSC-urile și CSB-urile sunt locurile pentru schimbul de cunoștințe între fermieri pentru a utiliza PGR în mod eficient. Împărtășirea cunoștințelor funcționează cel mai bine atunci când mulți fermieri inovatori se reunesc pentru a experimenta noi soiuri, înmulțindu-le și reproducându-le. Învățarea și experimentarea bazată pe fermieri vor fi conduse de CSC. Ajutorul din partea oamenilor de știință, a ONG-urilor etc. poate contribui la comunitățile agricole mai rezistente și mai durabile.



Explorare a legumelor din natura



Hrana – salata pregatita din legume

Relația CSB-urilor cu Tratatul internațional al resurselor genetice vegetale (PGR) pentru alimentație și agricultură (ITPGRFA)

Obiectivele de bază ale Convenției privind diversitatea biologică și ale Tratatului internațional privind resursele fitogenetice pentru alimentație și agricultură (ITPGRFA) sunt principalele documente internaționale privind conservarea și utilizarea durabilă a resurselor genetice plantelor. ITPGRFA leagă aceste obiective în mod explicit de drepturile fermierilor de acces la resursele genetice. Deși drepturile fermierilor au fost dezbătute intens la nivel internațional, implementarea lor efectivă la nivel național rămâne o provocare majoră. Băncile comunitare de semințe sunt exemple bune de implementare eficientă a acestor drepturi, dar au primit puțină atenție în literatura științifică și cercurile de politici. Există studii de caz din diferite țări, disponibile în literatura de specialitate, care ilustrează modul în care acest deficit de cunoștințe poate fi umplut. Vom reveni asupra acestui subiect într-un alt sondaj.

Cele mai noi concepte care pot favoriza și beneficia CSB-urile – **turismul alimentar și regenerativ ca perspective promoționale ale CSC-urilor și CSB-urilor și modalități de îmbunătățire a utilizării legumelor și raselor locale.**

Turismul regenerativ este un fenomen nou, definit ca o practică de călătorie și descoperire de noi destinații, care depășește turismul durabil.

Turismul regenerativ este un concept important la nivel global. Îi motivează pe călători să devină activi în îmbunătățirea destinațiilor.

Cum pot beneficia CSC-urile și mișcarea CSC-urilor de pe urma mișcării turismului regenerativ? Răspunsurile s-ar putea cristaliza din contextul de mai jos.

Turismul regenerativ se conturează după următoarele afirmații:

- O practică de călătorie durabilă și descoperirea de noi destinații.
- Merge dincolo de „ajutarea la conservarea” unei destinații. Acesta își propune să inspire călătorii să aibă un impact pozitiv asupra destinației, acționând pentru un mediu curat, pentru un habitat mai bun pentru fauna locală și pentru revitalizarea mediului.

"Turismul tradițional nu include practici regenerative. Paradigma sa este de a explora lumea și de a descoperi destinații noi și interesante. Turismul tradițional este un sector de sine stătător, în timp ce unul regenerativ este profund conectat cu multe aspecte precum economia, societatea, cultura și natura." - Marc Truyols, 09.2023.

Turismul regenerativ se bazează pe turismul tradițional și adaugă noi principii, de exemplu:.

- Acest turism are loc într-un ecosistem specific, unde oamenii, ca actori principali în activitățile turistice, urmează să devină și gardieni ai Naturii;
- Admiteți că acest turism este o industrie responsabilă de crearea condițiilor pentru ca atât locurile, cât și oamenii să prospere. Include rezultate suplimentare, alături de venituri, cum ar fi bunăstarea, prosperitatea culturală, integritatea peisajului și emoțiile localnicilor pentru locurile lor;
- Principalul agent al turismului regenerativ este comunitatea gazdă. Acest turism dă dreptul comunităților să devină administratori ai ecosistemelor locale, inspirându-le să prospere împreună.

În concluzie: turismul regenerativ este un sistem care coexistă cu paradigma regenerativă. Permite comunităților și ecosistemelor să evolueze, să se reînnoiască și să se restabilească. Se armonizează cu natura și are ca rezultat evoluții economice, sociale, culturale, spirituale și ecologice.

Acolo, turismul regenerativ este aliniat cu conceptele CSC și CSB și permite obținerea multor beneficii prin integrarea acestuia în practicile CSC și CSB. Cercetătorii au urmărit următoarele:

- Mai multă rezistență a ecosistemelor;
- Turiștii se pot bucura de destinații pentru mulți ani de acum înainte;
- Construiește o nouă atractivitate pentru călători;
- Sprijin local sporit pentru turism;
- Îmbunătățirea calității vieții comunităților locale;
- Patrimoniul biodcultural conservat.

Definiii utile:

CSC și CSB – o definiție comună: Colecțiile comunitare de semințe (CSC) și băncile comunitare de semințe (CSB) sunt instituții de acțiune locală colectivă guvernate și gestionate la nivel local, a căror funcție principală este menținerea semințelor pentru uz local de către membrii comunității.

Vom folosi următoarea definiție a unui CSC în scopurile proiectului actual:

O instituție locală voluntară, informală, autonomă, cu funcția de bază de a colecta, păstra, conserva și schimba semințe locale și preferate de fermieri de culturi de legume - soiuri și specii locale tradiționale, pentru agrobiodiversitate durabilă, securitate alimentară și atenuarea efectelor negative ale schimbărilor climatice.

Bănci genetice: o bancă de gene este un tip de biomagazin care servește la păstrarea informațiilor genetice ale organismelor. Băncile de gene sunt adesea folosite pentru stocarea materialului genetic al speciilor pe cale de dispariție sau pe cale de dispariție. Băncile de gene sunt folosite pentru stocarea materialului genetic al speciilor pe cale de dispariție sau pe cale de dispariție. Sunt o colecție ex situ (sau în afara amplasamentului) de material genetic deținută pentru securitate pe termen lung sau/și pentru ușurința accesului. Băncile de gene sunt de obicei organizate la nivel național pentru conservarea resurselor genetice ale țării respective. CSC-urile și CSB-urile NU FAC parte din băncile de gene. Băncile de gene colaborează cu CSC-urile și CSB-urile, iar CSC-urile și CSB-urile primesc sprijin științific din partea băncilor de gene.

PGR: Resursele genetice vegetale sunt materialul genetic al plantelor, care sunt valoroase ca resursă pentru generațiile prezente și viitoare de oameni.

The document is prepared by LP – UBBSLA and translated into Romanian language by AGP in the frame of BSB00450 SEEDGUARD: Seed Guardians for Biodiversity, Agrobiodiversity, Ecosystem Services and Climate Adaptation

The responsibility for the content of this material is that of the author. The content of this material does not necessarily represent the official position of the European Union. Reproduction is authorized, provided the source is acknowledged, and any changes are indicated.

